

#### 4. SIUTORRZY

Zabłocie leży po lewej stronie rzeki Soły; jest tu również potok Leśnianka, wpadający do Soły u stóp Grojca.

Rzeka daje wiele, w tym budulec jakim jest żwir. I wydobyć żwiru właśnie - zwanego siutrem - stanowiło jedno ze źródeł dochodu Zabłocan, zwanych Siutorzami.

Siuter wybierano więc nad Sołą, i wozacy, wozami konnymi - transportowali budulec, m.in. do ramp kolejowych, ale również zakładów betoniarskich, m.in. Pyrzyków, Midorów czy Miklaszewskich.

#### 5. SPORTOWY

Wyprawę zaczynamy obok tzw. Mostu Solnego (na rzece Sole). Stając tyłem do mostu skręcamy przy pierwszej linii zabudowy w lewo, i wędrujemy wzdłuż Soły. Pierwsze boisko, jakie się pojawia, to boisko do piłki plażowej w 2016 roku. Następne - z roku 1922 - boisko TS Soła. Za pięknie położonym boiskiem Soły, na których przed wojną uprawiał sport m.in. arcyksiążę Karol Stefan Habsburg-Lotaryński wraz z kolegami z Gimnazjum, znajdują się korty, których historia jest integralnie połączona z rodziną Serogów i papiernią Solali. Obecnie obiekt nosi nazwę Tenis Park Żywiec 1918. Wędrując dalej wzdłuż Soły natrafiamy kolejno na Orlik, wybudowany w roku 2010, za nim stadion TS Czarni - Góral (1928 i 1956). Ostatnie boisko - do piłki plażowej, to obiekt wybudowany przez „Aktywne Zabłocie” w roku 2016. Zapraszamy!

#### 6. WĘGIERSKI

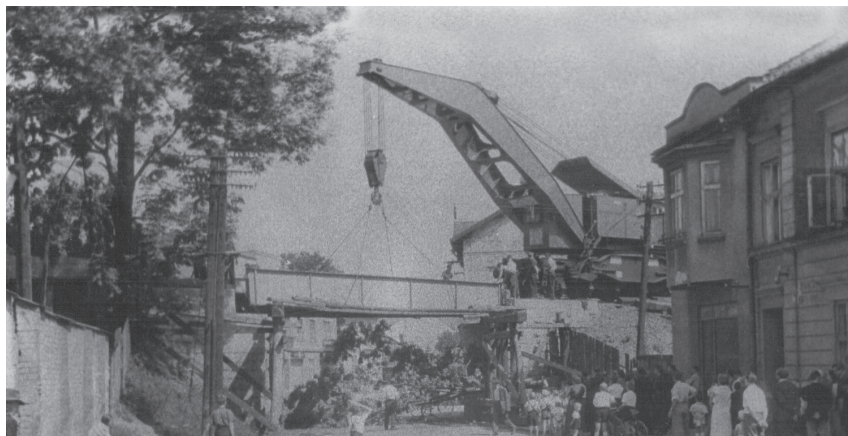
Zofia Rączka, charakteryzując specyfikę Zabłocia, wyjaśniła, skąd pochodzi określenie: „na Węgry”. Terminu tego użył w rozmowie całkiem niedawno p. Władysław Foksa, 97-letni mieszkaniec Zabłocia, urodzony i mieszkający tutaj całe życie. Jak się okazuje, nazwa ta dotyczy miejsca wokół obecnej ulicy Pawlusie, obejmującego południową część Zabłocia (pierwotnie były to tereny pograniczne wsi: Zabłocie, Leśna i Wieprz).

Są dwie interpretacje pochodzenia tej nazwy - które mogą się w zasadzie uzupełniać.

Pierwsza: nazwa ta wiąże się z migracjami zarobkowymi z tamtych lat. „Węgrami czy Madziarami nazywano osoby, które udawały się na Słowację (wówczas Węgry) do sezonowych prac.

Druga dotyczy wydarzeń z czasów Powstania Styczniowego. Krzyż w polu uprawnym jest mogiłą powstańców, którzy podczas drogi na Węgry, zmarli w wyniku ran.

## ZABŁOCKIE SZLAKI DO BROWARU I NIE TYLKO



**PROJEKT ZOSTAŁ DOFINANSOWANY W RAMACH  
FUNDUSZU SPOŁECZNEGO GRUPY ŻYWIEC**



Grupa  
nieformalna  
„AKTYWNE ZABŁOCIE”



Grupa Żywiec



ZESPÓŁ SZKÓŁ  
BUDOWLANO-DRZEWNYCH  
im. Armii Krajowej w Żywcu



**JUKACE  
Z ZABŁOCIA**



**PASIERBEK**  
DESIGN, PHOTOGRAPHY AND VIDEO

# SZLAKI

TURYSTYCZNO - REKREACYJNE

# W ŻYWCU

# ZABŁOCIU





## 1. SZLAK GALICYJSKI (2,4 KM)



1. Most Solny, 2. Budynek Dworcowa nr 2, 3. Kamienica Blumenfeldów, 4. Dom Kantora, 5. Dom „Rolnika”, 6. Garbarnia, 7. Spółdzielnia Inwalidów „Jedność”, 8. Przedwojenne zabudowania przemysłowe, 9. Stary Młyn, 10. Dworzec PKP, 11. Kirkut.

## 2. SZLAK JUKACY (3,6 KM)



1. Browar w Żywcu, 2. Kościół Parafialny pw Św. Floriana w Żywcu – Zabłociu, 3. Dworzec PKP, 4. Most Solny, 5. Stara cegielnia.

## 3. SZLAK PIWNY (2,7 KM)



1. Ujęcie wody na potoku Leśnianka, 2. Browar w Żywcu, 3. Trasa na Wieprz „popod Grojec”.

## 4. SZLAK SIUTRORZY (1,9 KM)



1. Wyrobisko siutru/żwiru na rzece Sole, 2. Betoniarńia Pyrzyków, 3. Rampy kolejowe.

## 5. SZLAK SPORTOWY (1,8 KM)



1. Most Solny, 2. Boisko do piłki plażowej Społeczny Komitet Dzielnicy Zabłocie, 3. Towarzystwo sportowe „Sola”, 4. Korty tenisowe, 5. Boisko „Orlik”, 6. Boisko Czarni Góral, 7. Plaża nad potokiem Leśnianka, grillowisko i boisko do piłki plażowej „Aktywne Zabłocie”, 8. Kładka nad potokiem Leśnianka.

## 6. SZLAK WĘGIERSKI (2,1 KM)



1. Betoniarńia Pyrzyków, 2. Krzyż – domniemany grób powstarczy, 3. Kładka nad potokiem Leśnianka.

## 1. GALICYJSKI

Był rok 1772. Po rozbiorach Polski w XVIII wieku, Zabłocie staje się częścią Cesarstwa Austro-Węgierskiego, co wyznaczy jego kierunek rozwoju i ukształtuje swoistą dla tego terenu koegzystencję ludzi, religii, narodowości i kultur. W tym czasie w Zabłociu bardzo dynamicznie jak na możliwości tego miejsca rozwija się przemysł i handel. Aby pokazać ślady Galicji w Zabłociu, należy koniecznie zobaczyć:

- kamienice wzdłuż obecnej ul. Dworcowej z kamienicą „Pod Góralem”, Blumenfeldów i Slachetchy na czele
- infrastrukturę papierni Solali (1833): fabrykę z wieżą zegarową, osiedle domów i kamienicę na rogu obecnej ul. Słonki i Tetmajera
- budynek Dworca PKP (1878 – pierwsze zabudowania)
- kirkut na ul. Stolarskiej
- infrastrukturę browaru żywieckiego (1865)

## 2. JUKACY

Pierwsza wzmianka o Jukacach datowana jest na rok 1709; są również interpretacje wskazujące, że opisana w „Potopie” przez Sienkiewicza interwencja Górali, którzy ratują przed Szwedami króla Jana Kazimierza to właśnie legenda dotycząca Jukacy z Zabłocia.

Starsi mieszkańcy Zabłocia używają słowa Jukoc. Ponoć słowo Jukac znaczy Dziad, ale rdzenni górale twierdzą, że to jest zwrot gwarowy i nie ma swojego odpowiednika w języku polskim. Inne wyjaśnienie podaje pan Jerzy Habdas, jeden z najstarszych żyjących Jukacy. Ponoć nazwa pochodzi od używanego przez Jukacy zawołania: ”Ju! Ju! Na zawadzkę! Ju! Ju!”

## 3. PIWNY

Browar Arcyksiążęcy powstaje w roku 1856 z inicjatywy Albrechta Fryderyka Habsburga. Co ważne: na Pawlusu, wówczas stanowiącym część Wieprza, wsi graniczącej od południa z Zabłociem.

Rozwój browarnictwa na tym terenie nie jest niczym nietypowym: już w roku 1448 książę oświęcimski Przemysław potwierdza przywileje żywieckie, w tym dla słodowników i chmielników. W wieku XVII poza Żywcem piwo warzono w Bystrej, Lasie i Soli. W wieku XVIII czytamy już o browarach w Moszczanicy, Ślemieniu, Gilowicach, Cięcinie i Łodygowicach. I oczywiście w Żywcu.